

## Návod na údržbu

Tento návod na údržbu sa zaoberá krok za krokom údržbou a opravami nožových posúvačov Stafsjö typu HG. Musí byť prístupný všetkým pracovníkom zaoberajúcich sa opravárenskou a údržbárskou činnosťou.

V nasledujúcich postupoch je uvedené:

- A** – Výmena tesnenia
- B** – Výmena upchávky
- C** – Výmena upchávky pri zabudovanom posúvači v systéme vedenia
- D** – Hodnota ťahovacieho krútiaceho momentu pre matice veka upchávky
- E** – Výmena platne posúvača, klzných líšt a tesnenia telesa
- F** – Ťahovacie momenty pre spojenie prírubových skrutiek s telesom posúvača
- G** – Výmena ručného kolesa (HW) za pneumatický valec (AC)

Podrobné informácie k technickým údajom nožových posúvačov, servopohonov alebo príslušenstva od Stafsjö sa nachádzajú na webovej adrese: [www.stafsjo.com](http://www.stafsjo.com); môžete sa tiež obrátiť priamo na obchodné zastúpenie.

Každý nožový posúvač je označený kovovým štítkom s informáciou o tovare a sériovým číslom výrobku. Keď sa obrátite na AB Stafsjö Bruk alebo ich obchodné zastúpenie, je potrebné vždy uviesť tieto údaje.

Firma AB Stafsjö Bruk nepreberá žiadne záruky na výrobok, ak nie je vykonaná oprava alebo údržba podľa návodu. To isté platí aj v prípade, že na výrobku boli vykonané podstatné zmeny

## Náhradné diely

Doporučené náhradné diely sú uvedené v zoznamoch náhradných dielov pre odpovedajúci typ nožového posúvača, ktorý sa nachádza na webovej stránke [www.stafsjo.com](http://www.stafsjo.com). Stafsjö doporučuje vždy používať sady náhradných dielov pre každý typ a veľkosť posúvača.

Náhradné diely môžete nakupovať u obchodného zastúpenia firmy AB Stafsjö Bruk . Náhradné diely a popisy nájdete na: [www.stafsjo.com](http://www.stafsjo.com).

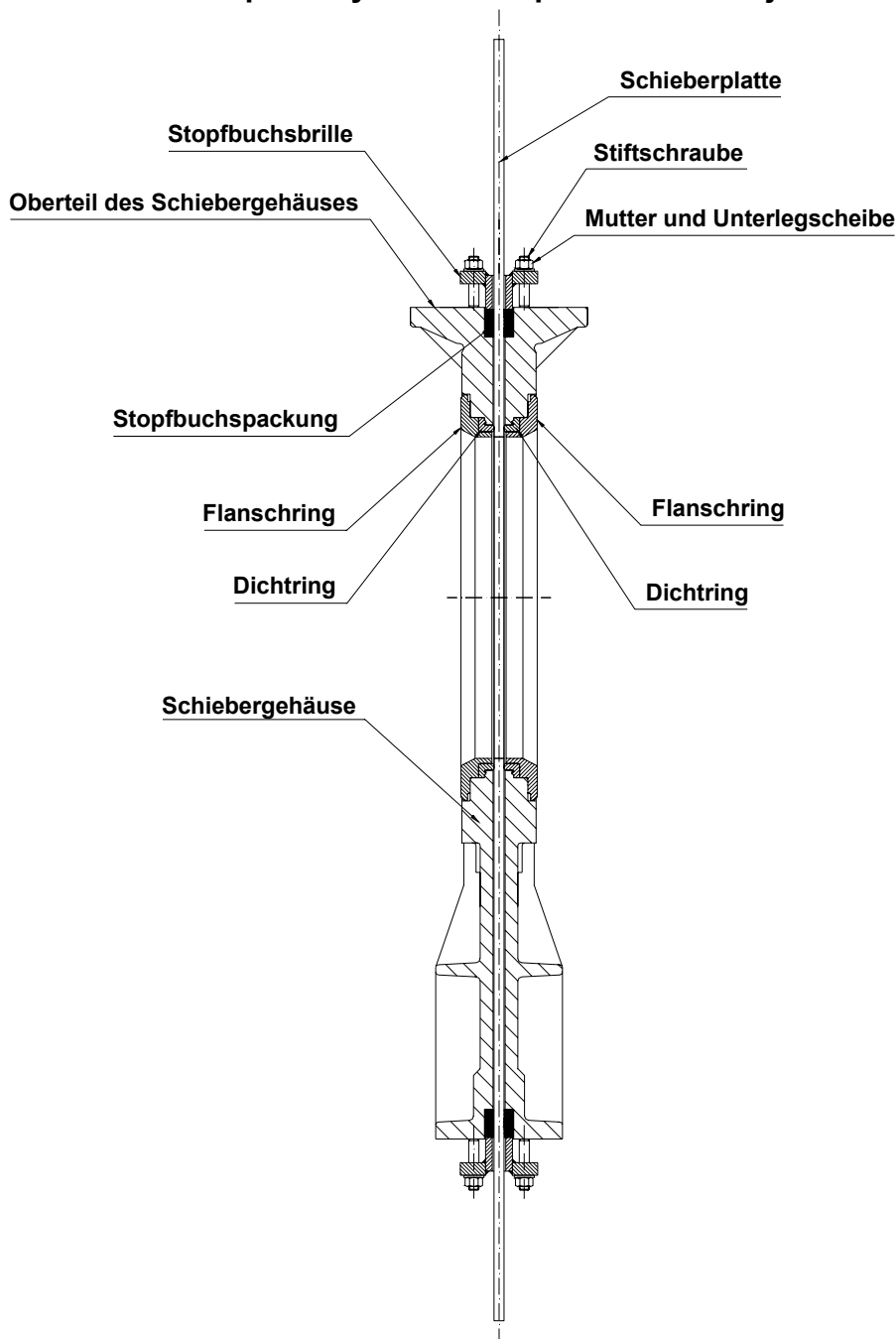
## Bezpečnostné pokyny



**Pokiaľ sa zariadenie nachádza pod tlakom, nesmú sa vykonávať na nožovom posúvači žiadne práce. Pri práci musí byť zariadenie vždy prázdne a bez tlaku. Servopohon a príslušenstvo musí byť pred začiatkom prác deaktivované.**

**Všetky ochranné prostriedky musia byť po opravárenských prácach opäť zabudované.**

**Hlavné komponenty nožového posúvača Stafsjö HG**



Obr. 1

Stiftschraube	- závrtná skrutka s maticou	Schieberplatte	- platňa posúvača
Stopfbuchsbrille	- veko upchávky	Mutter und Unterlegscheibe	- matica s podložkou
Stopfbuchspackung	- upchávka	Flanschring	- prírubový krúžok
Dichtring	- tesniaci krúžok	Schiebergehäuse	- teleso posúvača
Oberteil des Schiebergehäuses	- vrchná časť posúvača		

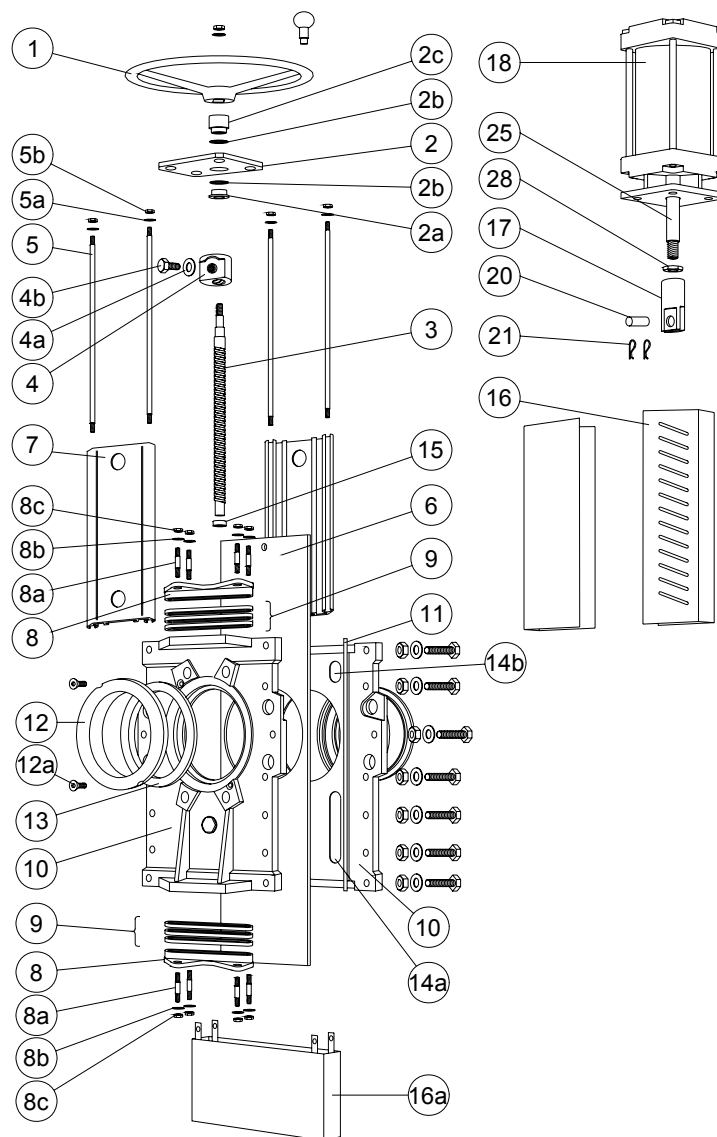
**MARTECH – SLOVAKIA, s.r.o., Rajecká 17, 010 01 ŽILINA**

Tel.: +421 41 700 1455  
 +421 41 700 2455  
 +421 41 763 3456  
 Fax: +421 41 763 3455

mobil: +421 903 544 455  
 +421 911 644 455  
 +421 911 355 455  
 +421 911 661 196

e-mail: [martech@euroweb.sk](mailto:martech@euroweb.sk)  
[martech@isternet.sk](mailto:martech@isternet.sk)  
 www: [martech-slovakia.sk](http://martech-slovakia.sk)

### Zoznam náhradných dielov k nožovému posúvaču Stafsjö typ HG



Obr. 2

Poz.	Diel
1	ručné koleso
2	nosník
2a	ložisko
2b	príruba ložiska
2c	ložisko
3	vreteno
4	matica vretena
4a	podložka
4b	skrutka

Poz.	Diel
5	tiahlo
5a	podložka
5b	matica
6	platňa posúvača
7	kryt
8	veko upchávky
8a	závrtná skrutka
8b	podložka
8c	matica

Poz.	Diel
9	upchávka*
10	teleso posúvača
11	tesnenie telesa
12	prírubový krúžok
12a	upevňovacie skrutky
13	tesniaci krúžok*
14a	klzná lišty
14b	klzná lišta, horná
15	puzdro

Poz.	Diel
16	ochranný prípravok, nie je pre HW
16a	ochranný prípravok, nie je pre HW
17	upevnenie platne
18	valec
20	vidlicový čap
21	závlačka
25	piestnica
28	kontra matica

\* doporučené náhradné diely

MARTECH – SLOVAKIA, s.r.o., Rajecká 17, 010 01 ŽILINA

Tel.: +421 41 700 1455  
+421 41 700 2455  
+421 41 763 3456  
Fax: +421 41 763 3455

mobil: +421 903 544 455  
+421 911 644 455  
+421 911 355 455  
+421 911 661 196

e-mail: martech@euroweb.sk  
martech@isternet.sk  
www martech-slovakia.sk

## Údržba a oprava

Z obr. 1 a 2 vidieť, z ktorých dielov sa skladá nožový posúvač HG. Pri dieloch sa môžu vyskytnúť odchýlky, v závislosti od veľkosti modelu a dátumu výroby. V prípade otázok sa prosím obráťte na obchodné zastúpenie firmy Stafsjö.

Ďalšie informácie k montáži a prevádzke nožového posúvača a pneumatického valca nájdete v návode na prevádzku tohto typu na webovej adrese: [www.stafsjo.com](http://www.stafsjo.com); môžete sa obrátiť aj na obchodné zastúpenie firmy Stafsjö.

Firma AB Stafsjö Bruk ponúka svojim zákazníkom servisné a údržbárske práce nožových posúvačov, ktoré budú vykonané buď v prevádzke zákazníka alebo vo vlastnej dielni. Obráťte sa prosím na obchodné zastúpenie firmy Stafsjö.

Aby sa mohli ďalej popísané pracovné postupy A, B, E, F + G vykonať, musí sa nožový posúvač zo zariadenia vymontovať.



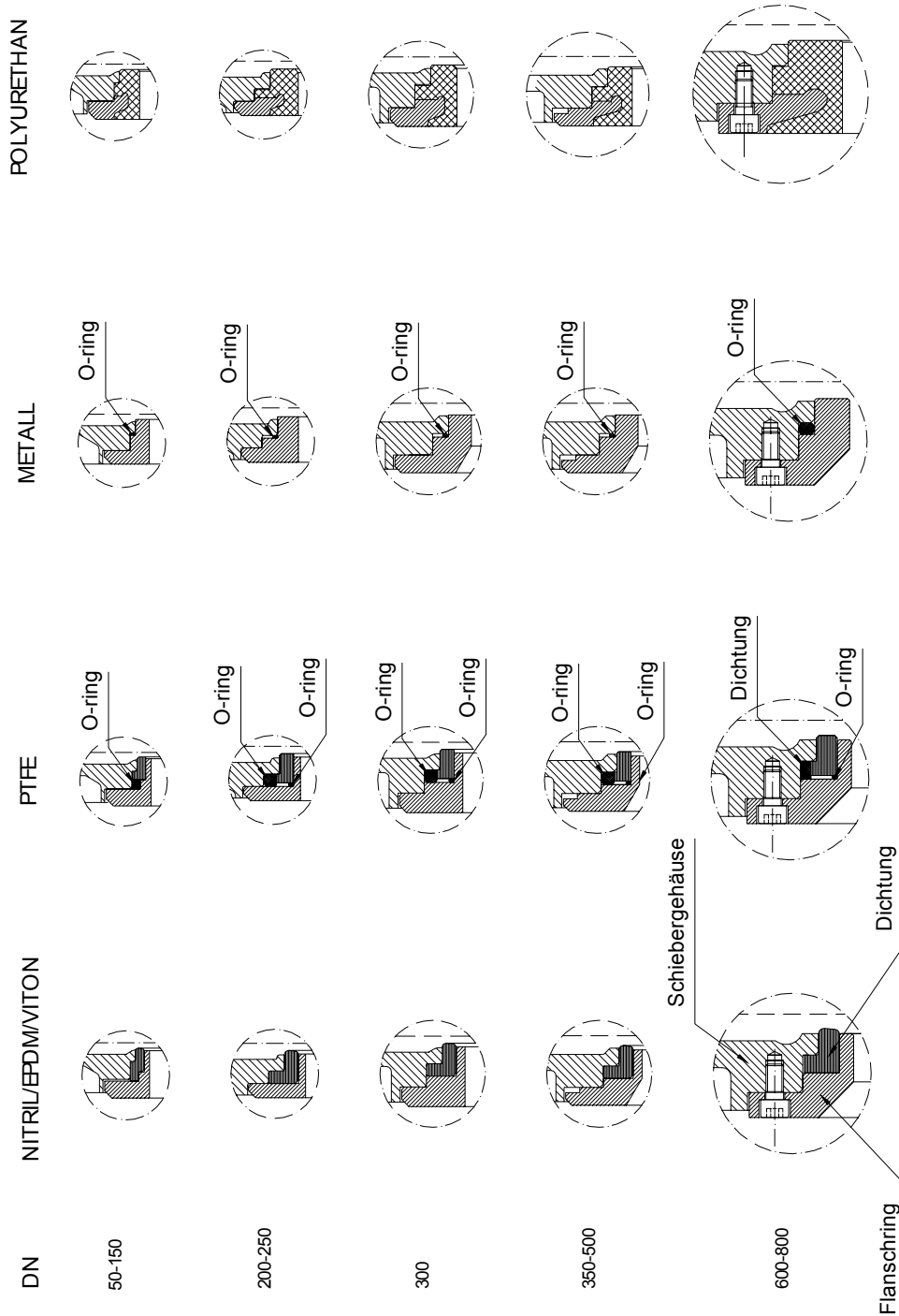
**Vždy, keď je zariadenie pod tlakom alebo je aktivovaný automatický riadiaci člen, nesmú byť vykonávané žiadne práce na nožovom posúvači. Potrubný systém musí byť pred začiatkom prác vyprázdnený a bez tlaku. Riadiaci člen a príslušenstvo musia byť deaktivované.**

**Všetky ochranné prípravky musia byť po vykonaní údržbárskych prác opäť zabudované.**

## A – Výmena tesnenia

Položte posúvač vodorovne s tesniacou stranou nahor, aby sa výmena uľahčila..

1. Zavrite posúvač.
2. Uvoľnite upevňovacie skrutky (**12a**), s ktorými je zaistený prírubový prítlačný krúžok (**12**).
3. Nadvihnite prírubový prítlačný krúžok (**12**). Ak sedí príliš pevne, použite skrutkovač alebo niečo podobné a zatlačte opatrne na viacerých miestach medzi prírubovým prítlačným krúžkom a telesom posúvača, pokiaľ sa spojenie neuvoľní.
4. Potom skontrolujte platňu posúvača (**6**), či nie je poškodená (priehlbinky a ryhy). Ak je platňa posúvača poškodená, vedie to k opotrebovaniu upchávky (**9**) a tesnenia (**13**) a tým k netesnosti. Stafsjö doporučuje vymeniť poškodenú platňu posúvača v záujme bezproblémovej funkčnosti posúvača.
5. Očistite tesniace plochy na prírubovom prítlačnom krúžku a telese posúvača.
6. Nasadte nové tesnenie (**13**) na prírubový prítlačný krúžok (**12**) a toto nasadte na teleso posúvača (**10**). Pri PTFE- alebo kovovom tesnení musí byť nasadený aj O-krúžok (viď. obr. 3). Aby sa uľahčila montáž, namažte tesnenie a O-krúžok so syntetickým mazacím prostriedkom.
7. Upevnite prírubový prítlačný krúžok (**12**) s upevňovacími skrutkami. Prosím pozor! Použite výhradne skrutky, pomocou ktorých bude prírubový prítlačný krúžok na svojej strane riadne upevnený. Funkcia prírubového prítlačného krúžku je v spojení posúvača medzi rúrovými prírubami pri zabudovaní v zariadení.
8. Otočte potom posúvač a postupujte na druhej strane podľa krokov 2 až 7.
9. Zamontujte posúvač do potrubného systému podľa návodu na prevádzku.
10. Nechajte posúvač niekoľko krát otvoriť a zatvoriť skôr, než bude zariadenie natlakované.



Obr. 3

MARTECH – SLOVAKIA, s.r.o., Rajecká 17, 010 01 ŽILINA

Tel.: +421 41 700 1455  
+421 41 700 2455  
+421 41 763 3456  
Fax: +421 41 763 3455

mobil: +421 903 544 455  
+421 911 644 455  
+421 911 355 455  
+421 911 661 196

e-mail: [martech@euroweb.sk](mailto:martech@euroweb.sk)  
[martech@isternet.sk](mailto:martech@isternet.sk)  
www: [martech-slovakia.sk](http://martech-slovakia.sk)

## B - Výmena upchávk

Postavte posúvač vzpriamene (napr. vo zveráku), aby sa uľahčila výmena upchávk z platne posúvača. Veľký posúvač položte na pracovný stôl vodorovne.

1. Zavrite posúvač.
2. Demontujte servopohon a horný diel.  
Ručné koleso (1)
  1. Demontujte ručné koleso (1) .
  2. Uvoľnite matice (5b).
  3. Vyberte z vretena (3) ložisko (2c), prírubu ložiska (2b), nosník (2), prírubu ložiska (2b) a ložisko (2a).
  4. Potom vymontujte kryt (7) a tiahlo (5).
  5. Uvoľnite skrutky (4b) z matice vretena (4) a platňu posúvača (6).
  6. Vyberte vreteno (3) a maticu vretena (4).
- Pneumatický valec (18)
  1. Uvoľnite ochranný prípravok
  2. Odnímte závlačky (21) a vidlicové čapy (20).
  3. Uvoľnite len matice (5b), pričom valec zostane sedieť.
  4. Odnímte valec (18) .
  5. Demontujte potom kryt (7) a tiahlo (5).
3. Uvoľnite matice (8c) veka upchávk (8).
4. Odnímte veko upchávk (8) zo závrtných skrutiek (8a).
5. Vyberte šnúry upchávk (9).
6. Očistite upchávk od zvyškov.
7. Potom prekontrolujte vizuálne platňu posúvača (6), či nie je poškodená (priehlbinky, ryhy). Nevyberte pritom platňu posúvača (6) z telesa posúvača (10). Ak je platňa posúvača poškodená, vedie to k opotrebovaniu upchávk (9) a tesnenia (13) a tým k netesnosti. Staffsjö doporučuje poškodenú platňu posúvača vymeniť v záujme bezchybnej funkčnosti.
8. Začínajte s nasadením prvej tesniacej šnúry (9) na pozdĺžnej strane platne posúvača (6). Používajte k zatlačeniu tesniacej šnúry do upchávk tupý nástroj alebo drevo. Tam, kde sa stretnú konce, dajte pozor, aby konce ležali za sebou a nie na sebe. Je dôležité, aby prvá šnúra bola zatlačená na dno upchávk rovnomerne. Spojenie druhej a tretej šnúry sa musí nachádzať oproti pozdĺžnej strane predchádzajúcej šnúry.
9. Nasadte veko upchávk (8) na závrtné skrutky (8a).
10. Nasadte podložky (8a) a matice (8c).
11. Zvyšujte ťah na veko upchávk (8) postupným doťahovaním matíc (8c) na kríž.
12. Upchávk musí byť dotiahnutá rovnomerne. Doporučené krútiace momenty pre matice zoberte prosím z odseku D.
13. Veko upchávk (8) musí tlačiť na upchávk (9) rovnomerne a správne dosadať k hornému dielu telesa posúvača (10).
14. Veko upchávk (8) musí tiež súhlasiť s platňou posúvača (6), t.j. musí byť rovnaká vzdialenosť medzi vekom upchávk (8) a platňou posúvača (6). Presvedčte sa, že medzi vekom upchávk (8) a platňou posúvača (6) nesmie vzniknúť žiaden "kovový kontakt".
15. Zmontujte opäť ostatné diely, v opačnom poradí (2. krok).
16. Otvorte posúvač.
17. Deaktivujte servopohon a príslušenstvo.
18. Opakujte kroky 3 až 13 pre spodnú upchávk.
19. Funkčná skúška nožového posúvača.
20. Zmontujte posúvač podľa návodu na prevádzku z opäť do zariadenia.
21. Nechajte posúvač niekoľko krát otvoriť a zatvoriť prv, než bude v zariadení tlak.

**Upozornenie:** Môže nastať netesnosť upchávk, keď zariadenie je pod tlakom a teplota stúpa. Toto je zapríčinené mäkkým materiálom upchávk, ktorá je citlivá na zmenu teploty a tlaku. V

takomto prípade musia byť matice veka upchávky (8c) dotiahnuté rovnomerne na kríž. (viď. odsek D).

### C – Výmena upchávky posúvača zabudovaného v potrubnom systéme



**Prosím pozor!**

**Ak je potrubný systém pod tlakom alebo je nastavovacím členom aktivovaný, nesmú sa vykonávať žiadne práce na nožovom posúvači alebo na pohone. Potrubný systém sa musí pred začiatkom prác vyprázdniť a odtlakovať. Pohon a príslušenstvo musí byť na začiatku prác deaktivované.**

**Keď je zariadenie pod tlakom, práce na nožovom posúvači môžu viesť k poraneniám osôb a k poškodeniu dielov zariadenia.**

**Presvedčte sa, že keď je zariadenie bez tlaku, že :**

- ▶ **tlak v zariadení klesol**
- ▶ **vypúšťací ventil je otvorený**

Keď je zariadenie prázdne a bez tlaku môžete vykonať nasledujúci postup:

1. Otvorte posúvač natoľko, že vznikne rozstup medzi vekom upchávky (8) a maticou vretena (4) prípadne upevnenia platne (17).
2. Uvoľnite matice (8c) veka upchávky (8).
3. Nadvihnite veko upchávky (8) a upevnite ho pomocou drôtu na maticu hriadeľa (4) alebo upevnenie platne (17) s tým, že sa dostanete k upchávke (9).
4. Odstráňte šnúry upchávky (9).
5. Odstráňte zvyšky z upchávky.
6. Prekontrolujte (vizuálne) platňu posúvača (6), či nie je poškodená (priehlbiny a ryhy). Ak je platňa posúvača poškodená, vedie to k opotrebeniu upchávky (9) a tesnenia (13) a tým aj k netesnosti. Stafsjö doporučuje poškodenú platňu vymeniť v záujme bezproblémovej funkčnosti posúvača.
7. Začnite s nasadením prvej tesniacej šnúry (9) na pozdĺžnej strane platne posúvača (6). K zatlačeniu tesniacej šnúry do upchávky použite tupý predmet alebo drevo. Tam, kde sa stretávajú konce, treba dávať pozor, aby šnúry ležali za sebou a nie nad sebou. Je dôležité prvú šnúru zatlačiť rovnomerne na dno upchávkového puzdra. Styk druhej a tretej šnúry sa musí nachádzať oproti pozdĺžnej strane predchádzajúcej šnúry.
8. Nasadte veko upchávky (8) na závrtné skrutky (8a).
9. Nasadte podložky (8a) a matice (8c).
10. Zvyšujte tlak pri uťahovaní matíc (8c) veka upchávky (8) postupne na kríž. Upchávka musí byť rovnomerne dotiahnutá. Doporučené momenty pre uťahovanie matíc nájdete v odseku D.
11. Veko upchávky (8) musí dosadať na upchávku (9) rovnomerným tlakom a musí s horným dielom telesa posúvača (10) korektne pasovať.
12. Veko upchávky (8) musí súhlasiť aj s platňou posúvača (6), t.j. musí vykazovať rovnakú medzeru medzi vekom upchávky a platňou posúvača. Presvedčte sa, že medzi vekom upchávky (8) a platňou posúvača (6) nie je žiadny "kovový kontakt".
13. Nechajte posúvač pred natlakovaním zariadenia niekoľko krát otvoriť a zatvoriť.

**Upozornenie:** Môže nastať netesnosť upchávky, keď zariadenie je pod tlakom a teplota stúpa. Toto je zapríčinené mäkkým materiálom upchávky, ktorá je citlivá na zmenu teploty a tlaku. V takomto prípade musia byť matice veka upchávky (8c) dotiahnuté rovnomerne na kríž. (viď. odsek D).

### D – Hodnoty doťahovacích momentov pre matice veka upchávky

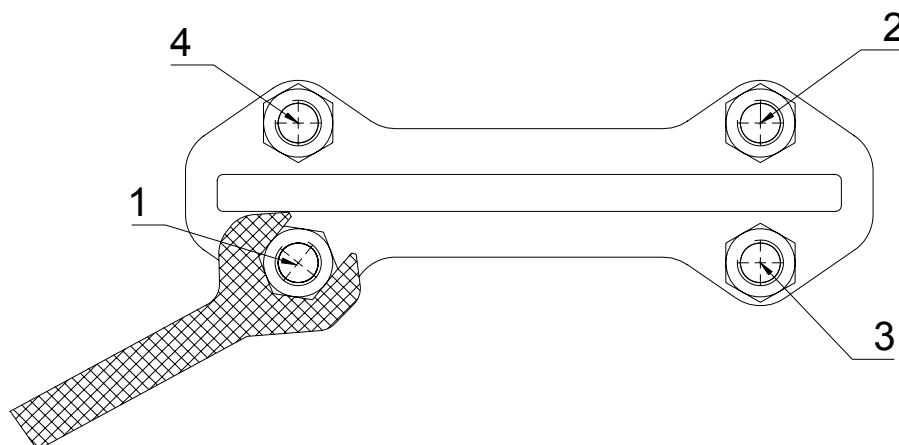
V stĺpci  $T_G$  nasledujúcej tabuľky sa jedná o doporučené hodnoty pre doťahovanie matíc veka upchávky (8c) podľa toho, či bola vložená nová upchávka, resp. sa objaví netesnosť v prevádzke.

DN	$T_G$	
	Nm	lbf x ft
80	25	18
100 – 150	30	22
200 - 800	35	26

Ak by boli matice pre veko upchávky dotiahnuté príliš silno, skracaje sa tým životnosť, v prevádzke posúvača je potrebná vyššia sila a výkonnosť sa obmedzuje.

Upchávka môže byť netesná, pretože materiál je mäkký, a v prevádzke sa menia tepelné a tlakové podmienky posúvača. V takomto prípade sa musia matice pre upchávku (8c) dotiahnuť. Tieto sa doťahujú postupne na kríž, pokým sa neodstráni netesnosť.

Presvedčte sa, že veko upchávky (8) s horným dielom posúvača (10) spolu sedia. Presvedčte sa, že medzi vekom upchávky (8) a platňou posúvača (6) nie je žiaden "kovový kontakt".



Obr. 4: krížový spôsob ut'ahovania matíc veka upchávky

### E – Výmena platne posúvača, klzných líšt a tesnenia telesa

K výmene tesnenia telesa, platne posúvača a klzných líšt musí byť nožový posúvač HG zo zariadenia vymontovaný. Položte posúvač na pracovný stôl vodorovne. Polovice telesa musia byť vzájomne oddelené.

Pri tesneniach telesa nožového posúvača HG môžu byť odchýlky podľa veľkosti modelu a dátumu výroby. V prípade otázok sa obracajte prosím na obchodného zástupcu firmy Stafsjö.

Tesnenie pre väčšie prevedenia nožového posúvača HG pozostáva z tesniaceho profilu PTFE kruhového prierezu, ktoré je vložené do ryhy/prehĺbenia medzi polovicami telesa. Je ich vidieť na oboch koncoch dna upchávkového puzdra.

Stafsjö doporučuje preveriť aj platňu posúvača a klzné líšty, keď je teleso posúvača pri údržbárskych prácach rozobraté.



Nasledujúci návod sa vzťahuje na výmenu klzných líšt, platne posúvača a tesnenia telesa.

### Obvyklé tesnenie telesa

1. Demontujte servopohon (1,18) a vyberte upchávku (9), pozri odsek B.
2. Odnímte prírubový prítlačný krúžok (12) a tesnenie (13), pozri odsek A.
3. Oddel'te obe polovice telesa posúvača (10).
4. Potom odn'ímte platňu posúvača (6) a prehl'adnite ho, či nemá priehlbinky a ryhy. Ak je platňa posúvača poškodená, vedie to k opotrebovaniu upchávky (9) a tesnenia (13) a tým dochádza k netesnosti. Stafsjö doporučuje poškodenú platňu posúvača vymeniť, v záujme na bezchybnú funkčnosť posúvača.
5. Prekontrolujte a ak je potrebné vymeňte klzné lišty v polovičkách telesa (14 a, b).
6. Očistite polovice telesa posúvača (10) a platňu posúvača (6) od zvyškov a odn'ímte staré tesnenie telesa (11).
7. Založte nové ploché tesnenie telesa (11), tým že toto prilepíte tesniacim lepidlom na polovice telesa. Ak budete rezať tesnenie z veľkej platne, potom sa riad'te rozmermi tesniacej plochy tesnenia.
8. Ak tesnenie nemá žiadne otvory pre prírubové skrutky, prerazte dieru na jednej strane, potom použite skrutky k upevneniu na každom rohu a urobte zvyšné diery.
9. Založte opäť platňu posúvača (6) do polovic telesa. Presvedčte sa, že otvory v upevnení platne vedú k hornému dielu posúvača a k servopohonu.
10. Naneste tesniace lepidlo na plochu tesnenia (11).
11. Zmontujte polovice telies posúvača, s tým, že tesnenie a polovice následne zafixujete na rohoch skrutkami.
12. Vložte navazelínované skrutky, podložky a matice do otvorov príruby.
13. Dotiahnite skrutky postupne na kríž na pevno. Doporučené hodnoty uťahovacích momentov nájdete v odseku F.
14. Zmontujte ostatné diely opäť opačným postupom (pozri kroky 1 a 2).
15. Zmontujte posúvač podľa návodu na prevádzku v zariadení.
16. Nechajte posúvač pred uvedením do prevádzky niekoľko krát otvoriť a zatvoriť.

### Tesnenie telesa z grafitového pásu

1. Demontujte servopohon (1,18) a vyberte upchávku (9), pozri odsek B.
2. Odnímte prírubový prítlačný krúžok (12) a tesnenie (13), pozri odsek A.
3. Oddel'te obe polovice nožového posúvača (10).
4. Potom odn'ímte platňu posúvača (6) a prekontrolujte ju na priehlbinky a ryhy. Ak je platňa poškodená, vedie to k opotrebovaniu upchávky (9) a tesnenia (13) a tým dochádza k netesnosti. Stafsjö doporučuje poškodenú platňu vymeniť v záujme na bezchybnú funkčnosť posúvača.
5. Prekontrolujte a ak je potrebné vymeňte klzné lišty v polovičkách telesa (14 a, b).
6. Očistite polovice telesa (10) a platňu posúvača (6) od zvyškov a odoberte staré tesnenie telesa (11).
7. Vložte nový grafitový pás (11) do polovic telesa. Musí byť z jedného kusa na celej dĺžke tesniacej plochy, t.j. nesmie sa prekryvať. Umiestnite ho tak tesne, ako je to možné na skrutkovú prírubu, bez pásky by došlo k poškodeniu.
8. Nasad'te platňu posúvača (6) opäť do polovic telesa. Presvedčte sa, že platňa posúvača sedí korektne k hornému dielu posúvača a k servopohonu.
9. Zmontujte ostatné diely polovic telesa posúvača a zafixujte ich v rohoch telesa skrutkami.
10. Vložte navazelínované skrutky, podložky a matice do otvorov príruby.
11. Dotiahnite tieto skrutky postupne na kríž, pokým pevne nesedia. Doporučené hodnoty na dotiahnutie nájdete v odseku F.
12. Zmontujte ostatné diely obráteným postupom (pozri kroky 1 a 2).
13. Zabudujte posúvač späť do zariadenia podľa návodu na prevádzku.
14. Pred spustením do prevádzky pod tlakom v zariadení nechajte posúvač niekoľko krát otvoriť a zatvoriť.

MARTECH – SLOVAKIA, s.r.o., Rajecká 17, 010 01 ŽILINA

Tel.: +421 41 700 1455  
+421 41 700 2455  
+421 41 763 3456  
Fax: +421 41 763 3455

mobil: +421 903 544 455  
+421 911 644 455  
+421 911 355 455  
+421 911 661 195

e-mail: [martech@euroweb.sk](mailto:martech@euroweb.sk)  
[martech@isternet.sk](mailto:martech@isternet.sk)  
www [martech-slovakia.sk](http://martech-slovakia.sk)

### Tesnenie telesa z kruhového profilu tesnenia PTFE

1. Demontujte servopohon (**1,18**) a vyberte upchávku (**9**), pozri odsek B.
2. Odnímte prírubový prítlačný krúžok (**12**) a tesnenie (**13**), pozri odsek A.
3. Oddelíte obe polovice telesa posúvača (**10**).
4. Potom odnámte platňu posúvača (**6**) a prekontrolujte ju na priehlbinky a ryhy. Ak je platňa poškodená, vedie to k opotrebovaniu upchávky (**9**) a tesnenia (**13**) a tým dochádza k netesnosti. Staffsjö doporučuje poškodenú platňu vymeniť v záujme bezchybnej funkčnosti posúvača.
5. Očistíte obe polovice telesa posúvača (**10**) a platňu posúvača (**6**) od zvyškov nečistôt. Presvedčte sa, že drážky, v ktorých sa nachádzalo staré tesnenie (**11**), sú čisté a bez zvyškov.
6. Prekontrolujte a ak je to potrebné, vymeňte klzné lišty (**14 a, b**) v oboch poloviciach telesa.
7. Nasadíte platňu posúvača (**6**) späť polovic telesa. Presvedčte sa, že otvor upevnenia platne k hornému dielu posúvača a k servopohonu lícujú.
8. Zmontujte iné polovice telesa posúvača, s tým, že ich následne v rohoch zafixujete skrutkami. Nasadíte dištančnú vložku (1-2mm), aby sa obe polovice telesa posúvača oddelili natoľko, aby sa mohol nasadiť nový PTFE profil (**11**).
9. Vložte nový profil PTFE (**11**) do oboch drážok telesa posúvača. Musí presahovať na každej strane na dne upchávky o 5 – 10 mm.
10. Odnámte opäť dištančnú vložku.
11. Nasadíte navazelinované skrutky, podložky a matice do otvorov príruby.
12. Dotiahnite ich zľahka na kríž.
13. Odrežte profil z PTFE na 0,5 ÷ 1 mm od dna upchávky.
14. Zapečatíte drážky s pružným tesniacim materiálom.
15. Dotiahnite skrutky na kríž napevno. Doporučené hodnoty uťahovacích momentov nájdete v odseku F.
16. Zmontujte ostatné diely obráteným postupom (pozri kroky 1 a 2).
17. Zmontujte posúvač podľa návodu na prevádzku do zariadenia.
18. Pred spustením do prevádzky pod tlakom v zariadení nechajte posúvač niekoľko krát otvoriť a zatvoriť.

### F – Dotahovacie momenty pre spojenie telesa posúvača so skrutkovou prírubou

Pri veľkosti  $T_s$  v nasledujúcej tabuľke sa jedná o doporučené hodnoty k pevnému utiahnutiu oboch polovic posúvača HG

Platňa posúvača HG DN	Spojenie skrutkovej príruby s telesom posúvača Sd mm	Uťahovací moment $T_s$ Nm	Uťahovací moment $T_s$ lbf x ft
80	M12	75	55
100	M12	75	55
125	M12	75	55
150	M12	75	55
200	M12	75	55
250	M12	75	55
300	M12	75	55
350	M12	75	55
400	M16	190	140
450	M16	190	140
500	M16	190	140
600	M16	190	140
700	M20	350	258
800	M20	350	258

MARTECH – SLOVAKIA, s.r.o., Rajecká 17, 010 01 ŽILINA

Tel.: +421 41 700 1455  
+421 41 700 2455  
+421 41 763 3456  
Fax: +421 41 763 3455

mobil: +421 903 544 455  
+421 911 644 455  
+421 911 355 455  
+421 911 661 196

e-mail: [martech@euroweb.sk](mailto:martech@euroweb.sk)  
[martech@isternet.sk](mailto:martech@isternet.sk)  
www [martech-slovakia.sk](http://martech-slovakia.sk)

### G – Výmena ručného kolesa (HW) za pneumatický valec (AC)

Aby sa mohol nastaviť zdvih valca, je potrebné namontovať pneumatický valec na nožový posúvač. Pôvodné ovládanie musí byť najskôr demontované.

Veľký pneumatický valec, ktorý bude v prevádzke v horizontálnej polohe, musí byť podopretý, aby nevznikli pnutia na posúvači, ktoré môže pôsobiť na tesnosť aj funkčnosť.

1. Zavrite posúvač.
2. Demontujte ručné koleso.

- Ručné koleso
1. Demontujte ručné koleso (1).
  2. Uvoľnite matice (5b) na piestnici (5).
  3. Odnímte ložisko (2c), podložku ložiska (2b), nosník (2), podložku ložiska (2b) a ložisko (2a) z vretena (3).
  4. Odnímte krycí profil (7) .
  5. Uvoľnite skrutky 4b) z matice vretena (4) a platne posúvača (6).
  6. Vyberte vreteno (3) a maticu vretena (4).

3. Naskrutkujte kontra maticu (28) a upevnenie platne (17) k poloviciam na piestnici valca (25).
4. Potom zabudujte nový krycí profil (7) s otvormi a tiahom (5). Otvory krycieho profilu sa nachádzajú na kraji v rôznych rozstupoch. Stranu krycieho profilu s väčším rozstupom medzi otvorom a krátkym koncom na hornej časti telesa upevniť.
5. Postavte valec (18) hore na krycí profil a upevnite ho s podložkami (5a) a maticami (5b).
6. Nasadte upevnenie platne (17) na platňu posúvača pomocou vidlicových čapov (20) a závlačkami (21).
7. Otvorte posúvač, medzitým opatrne pustite do prevádzky valec (18). V tejto pozícii musí otvor platne posúvača (6) lícovať s hranou prírubového krúžku. Ak to tak nie je, musíte uvoľniť závlačku (21) a vidlicové čapy (20) a upevnenie platne (17) na piestnici (25) nasmerujete tak, aby sa skosenie hrany posúvača a hrany príruby pri plnom otvorení sa nachádzali v jednej línii.
8. Zaisťte upevnenie platne (17) pomocou kontra matice (28).
9. Vykonajte funkčný test nožového posúvača.
10. Zabudujte opäť ochranné prípravky (16).
11. Zabudujte posúvač podľa návodu na prevádzku do zariadenia.
12. Pred spustením do prevádzky nechajte posúvač niekoľko krát otvoriť a zatvoriť.



Výrobca si vyhradzuje právo na zmeny bez predchádzajúceho upozornenia.

[www.stafsjo.com](http://www.stafsjo.com)

MARTECH – SLOVAKIA, s.r.o., Rajecká 17, 010 01 ŽILINA

Tel.: +421 41 700 1455  
+421 41 700 2455  
+421 41 763 3456  
Fax: +421 41 763 3455

mobil: +421 903 544 455  
+421 911 644 455  
+421 911 355 455  
+421 911 661 196

e-mail: [martech@euroweb.sk](mailto:martech@euroweb.sk)  
[martech@isternet.sk](mailto:martech@isternet.sk)  
www [martech-slovakia.sk](http://martech-slovakia.sk)