

### Návod na údržbu

Tento návod na údržbu sa zaoberá krok za krokom údržbou a opravami nožových posúvačov Stafsjö typu RKO. Musí byť prístupný všetkým pracovníkom zaoberajúcich sa opravárenskou a údržbárskou činnosťou. V nasledujúcich postupoch je uvedené:

**A** – Výmena tesnenia

**B** – Výmena upchávky

**C** – Výmena upchávky pri zabudovanom posúvači v systéme vedenia

**D** – Hodnota uťahovacieho krútiaceho momentu pre matice veka upchávky

**E** – Výmena platne posúvača, klzných líšt a tesnenia telesa

**F** – Uťahovacie krútiace momenty pre skrutky pri spojení telesa posúvača s telesom posúvača

**G** – Výmena klzných líšt zabudovaného posúvača v systéme vedenia

Podrobné informácie k technickým údajom nožových posúvačov, servopohonov alebo príslušenstva od Stafsjö sa nachádzajú na webovej adrese: [www.stafsjo.com](http://www.stafsjo.com); môžete sa tiež obrátiť priamo na obchodné zastúpenie.

Každý nožový posúvač je označený kovovým štítkom s informáciou o tovare a sériovým číslom výrobku. Keď sa obrátite na AB Stafsjö Bruk alebo ich obchodné zastúpenie, je potrebné vždy uviesť tieto údaje.

Firma AB Stafsjö Bruk nepreberá žiadne záruky na výrobok, ak nie je vykonaná oprava alebo údržba podľa návodu. To isté platí aj v prípade, že na výrobku boli vykonané podstatné zmeny.

### Náhradné diely

Doporučené náhradné diely sú uvedené v oznamoch náhradných dielov pre odpovedajúci typ nožového posúvača, ktorý sa nachádza na webovej stránke [www.stafsjo.com](http://www.stafsjo.com). Stafsjö doporučuje vždy používať sady náhradných dielov pre každý typ a veľkosť posúvača.

Náhradné diely môžete nakupovať u obchodného zastúpenia firmy AB Stafsjö Bruk . Náhradné diely a popisy nájdete na: [www.stafsjo.com](http://www.stafsjo.com).

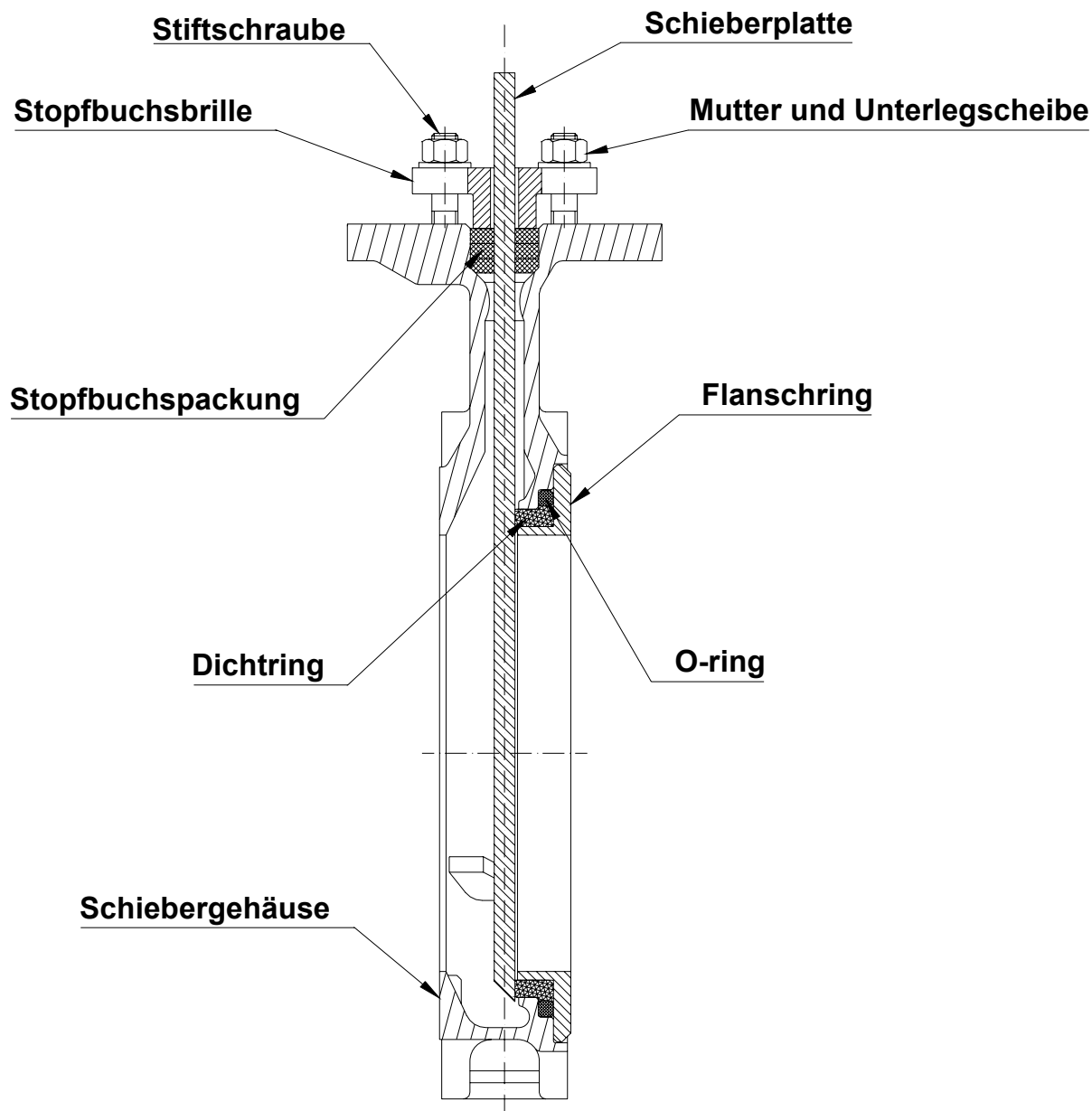
### Bezpečnostné pokyny



**Pokiaľ sa zariadenie nachádza pod tlakom, nesmú sa vykonávať na nožovom posúvači žiadne práce. Pri práci musí byť zariadenie vždy prázdne a bez tlaku. Servopohon a príslušenstvo musí byť pred začiatkom prác deaktivované.**

**Všetky ochranné prostriedky musia byť po opravárenských prácach opäť zabudované.**

**Hlavné komponenty nožového posúvača RKO - Stafsjö**



**Obr. 1**

Stiftschraube  
 Stopfbuchsbrille  
 Stopfbuchspackung  
 Dichtring  
 Schiebergehäuse

- závrtná skrutka s maticou  
 - veko upchávky  
 - upchávka  
 - tesniaci krúžok  
 - teleso posúvača

Schieberplatte  
 Mutter und Unterlegscheibe  
 Flanschring  
 O-Ring

- platňa posúvača  
 - matica s podložkou  
 - prírubový krúžok  
 - O-krúžok

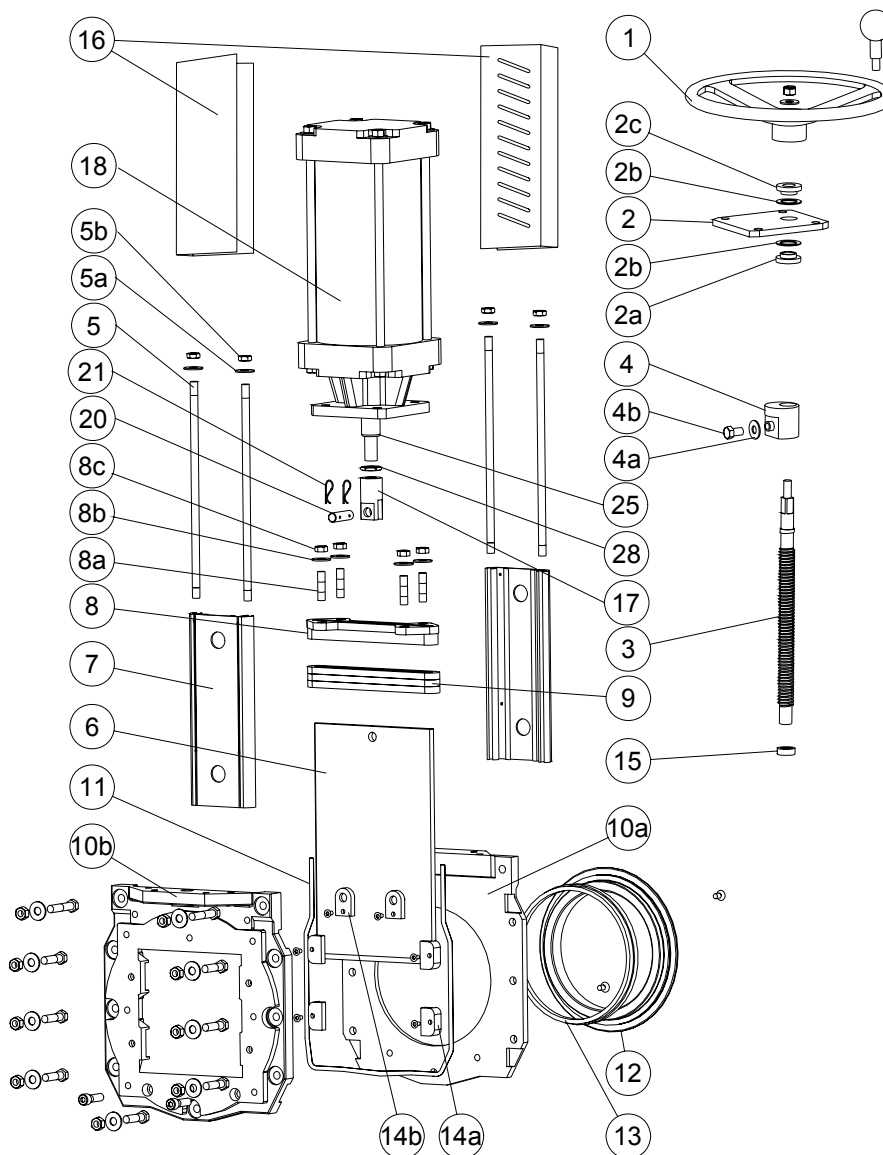
**MARTECH – SLOVAKIA, s.r.o., Rajecká 17, 010 01 ŽILINA**

Tel.: +421 41 700 1455  
 +421 41 700 2455  
 +421 41 763 3456  
 Fax: +421 41 763 3455

mobil: +421 903 544 455  
 +421 911 644 455  
 +421 911 355 455  
 +421 911 661 196

e-mail: [martech@euroweb.sk](mailto:martech@euroweb.sk)  
[martech@isternet.sk](mailto:martech@isternet.sk)  
 www: [martech-slovakia.sk](http://martech-slovakia.sk)

### Zoznam náhradných dielov k nožovému posúvaču Stafsjö typ RKO



Obr. 2

Poz.	Diel
1	ručné koleso
2	nosník
2a	ložisko
2b	príruba ložiska
2c	ložisko
3	vreteno
4	matica vretena
4a	podložka
4b	skrutka

Poz.	Diel
5	tiahlo
5a	podložka
5b	matica
6	platňa posúvača
7	krycí profil
8	veko upchávky
8a	závrtná skrutka
8b	podložka
8c	matica

Poz.	Diel
9	upchávka*
10a	teleso posúvača
10b	teleso posúvača
11	tesnenie telesa
12	prírubový krúžok
13	tesnenie*
14a	kľzná lišta
14b	kľzná lišta, vrchná
15	puzdro

Poz.	Diel
16	ochranný prípravok, nie je pre HW
17	upevnenie platne
18	valec
20	vidlicový čap
21	závlačka
25	piestnica
28	kontra matica

\* doporučené náhradné diely

MARTECH – SLOVAKIA, s.r.o., Rajecká 17, 010 01 ŽILINA

Tel.: +421 41 700 1455  
+421 41 700 2455  
+421 41 763 3456  
Fax: +421 41 763 3455

mobil: +421 903 544 455  
+421 911 644 455  
+421 911 355 455  
+421 911 661 196

e-mail: martech@euroweb.sk  
martech@isternet.sk  
www: martech-slovakia.sk

## Údržba a oprava

Z obr. 1 a 2 vidieť, z ktorých dielov sa skladá nožový posúvač RKO. Pri dieloch sa môžu vyskytnúť odchýlky, v závislosti od veľkosti modelu a dátumu výroby. V prípade otázok sa prosím obráťte na obchodné zastúpenie firmy Stafsjö.

Ďalšie informácie k montáži a prevádzke nožového posúvača a pneumatického valca nájdete v návode na prevádzku tohto typu na webovej adrese: [www.stafsjo.com](http://www.stafsjo.com); môžete sa obrátiť aj na obchodné zastúpenie firmy Stafsjö.

Firma AB Stafsjö Bruk ponúka svojim zákazníkom servis a údržbárske práce nožových posúvačov, ktoré budú vykonané buď v prevádzke zákazníka alebo vo vlastnej dielni. Obráťte sa prosím na obchodné zastúpenie firmy Stafsjö.

Aby sa mohli ďalej popísané pracovné postupy A, B, E + F vykonať, musí sa nožový posúvač zo zariadenia vymontovať.



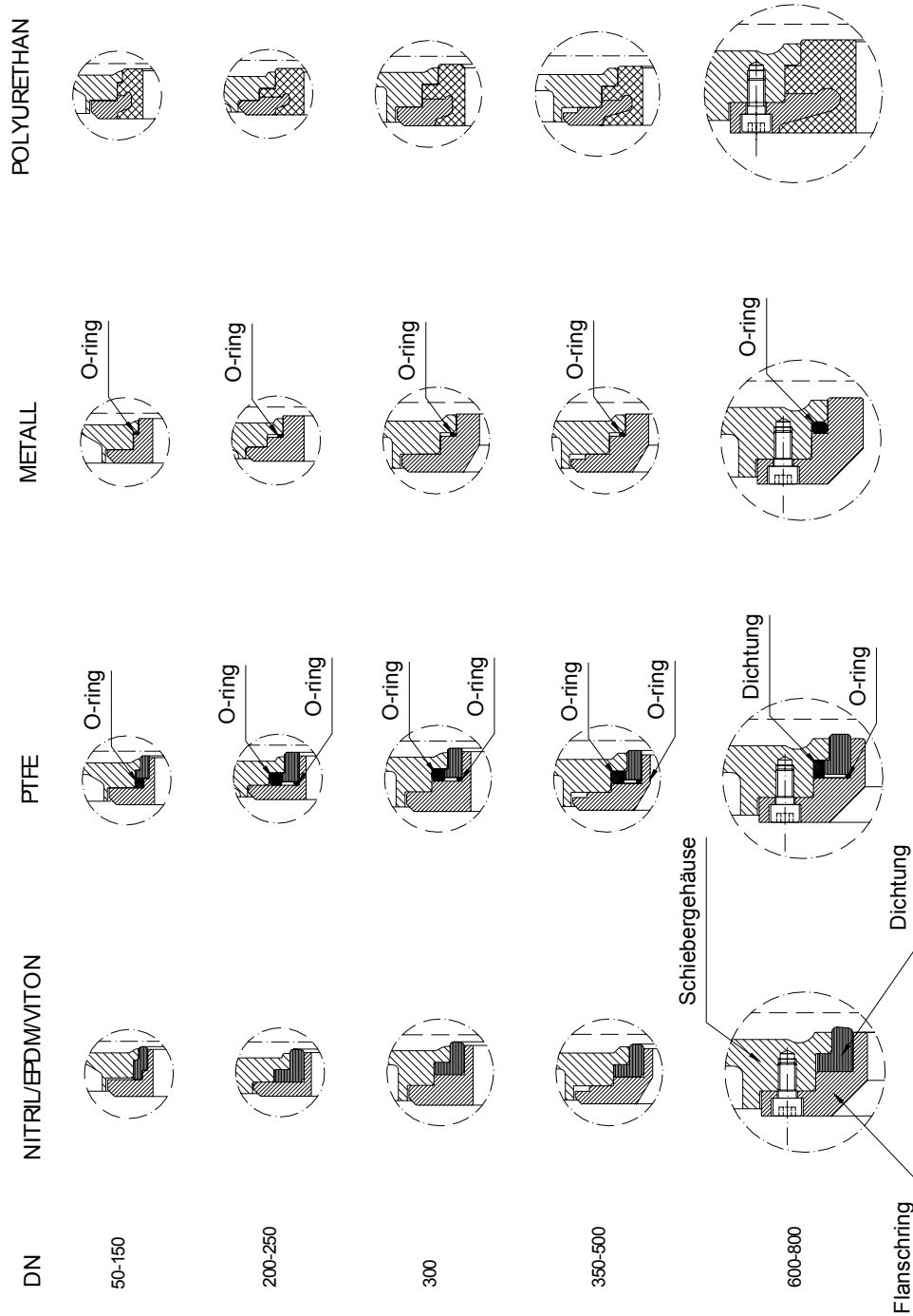
**Vždy, keď je zariadenie pod tlakom alebo je aktivovaný automatický riadiaci člen, nesmú byť vykonávané žiadne práce na nožovom posúvači. Potrubný systém musí byť pred začiatkom prác vyprázdnený a bez tlaku. Riadiaci člen a príslušenstvo musia byť deaktivované.**

**Všetky ochranné prípravky musia byť po vykonaní údržbárskych prác opäť zabudované.**

## A – Výmena tesnenia

Položte posúvač vodorovne s tesniacou stranou nahor, aby sa výmena uľahčila.

1. Zavrite posúvač.
2. Uvoľnite upevňovacie skrutky, s ktorými je zaistený prírubový prítlačný krúžok (12).
3. Nadvihnite prírubový prítlačný krúžok (12). Ak sedí príliš pevne, použite skrutkovač alebo niečo podobné a zatlačte opatrne na viacerých miestach medzi prírubovým prítlačným krúžkom a telesom posúvača, pokiaľ sa spojenie neuvoľní.
4. Potom skontrolujte platňu posúvača (6), či nie je poškodená (priehlbinky a ryhy). Ak je platňa posúvača poškodená, vedie to k opotrebovaniu upchávky (9) a tesnenia (13) a tým k netesnosti. Stafsjö doporučuje vymeniť poškodenú platňu posúvača v záujme bezproblémovej funkčnosti posúvača.
5. Očistite tesniace plochy na prírubovom prítlačnom krúžku a telese posúvača.
6. Nasadte nové tesnenie (13) na prírubový prítlačný krúžok (12) a toto nasadte na teleso posúvača (10a). Pri tesnení PTFE musí byť nasadený aj O-krúžok (viď. obr. 3). Aby sa uľahčila montáž, namažte tesnenie a O-krúžok so syntetickým mazacím prostriedkom.
7. Upevnite prírubový prítlačný krúžok (12) s upevňovacími skrutkami. Prosím pozor! Použite výhradne skrutky, pomocou ktorých bude prírubový prítlačný krúžok na svojej strane riadne upevnený. Funkcia prírubového prítlačného krúžku je v spojení posúvača medzi rúrovými prírubami pri zabudovaní v zariadení.
8. Zmontujte posúvač podľa návodu na prevádzku.
9. Nechajte posúvač niekoľko krát otvoriť a zatvoriť skôr, než bude zariadenie natlakované.



Obr. 3

MARTECH – SLOVAKIA, s.r.o., Rajecká 17, 010 01 ŽILINA

Tel.: +421 41 700 1455  
+421 41 700 2455  
+421 41 763 3456  
Fax: +421 41 763 3455

mobil: +421 903 544 455  
+421 911 644 455  
+421 911 355 455  
+421 911 661 196

e-mail: martech@euroweb.sk  
martech@isternet.sk  
www martech-slovakia.sk

## B – Výmena upchávky

Postavte posúvač vzpriamene (napr. vo zveráku), aby sa uľahčila výmena upchávky z platne posúvača. Veľký posúvač položte na pracovný stôl vodorovne.

1. Zavrite posúvač.
2. Demontujte pohon a horný diel.

Ručné koleso (1)	<ol style="list-style-type: none"><li>1. Demontujte ručné koleso (1).</li><li>2. Uvoľnite matice (5b).</li><li>3. Vyberte z vretena (3) ložisko (2c), prírubu ložiska (2b), nosník (2), prírubu ložiska (2b) a ložisko (2a).</li><li>4. Potom vymontujte krycí profil (7) a tiahlo (5).</li><li>5. Uvoľnite skrutky (4b) z matice vretena (4) a platňu posúvača (6).</li><li>6. Vyberte vreteno (3) a maticu vretena (4).</li></ol>
------------------	---

Pneumatický valec (18)	<ol style="list-style-type: none"><li>1. Uvoľnite ochranný prípravok</li><li>2. Odnímte závlačky (21) a vidlicové čapy (20).</li><li>3. Uvoľnite len matice (5b), pričom valec zostane sedieť.</li><li>4. Odnímte valec (18).</li><li>5. Demontujte potom krycí profil (7) a tiahlo (5).</li></ol>
------------------------	--

3. Uvoľnite matice (8c) veka upchávky (8).
4. Odnímte veko upchávky (8) zo závrtných skrutiek (8a).
5. Vyberte šnúry upchávky (9).
6. Odstráňte upchávku od zvyškov.
7. Potom prekontrolujte vizuálne platňu posúvača (6), či nie je poškodená (priehlbinky, ryhy). Nevyberte pritom platňu posúvača (6) z telesa posúvača (10). Ak je platňa posúvača poškodená, vedie to k opotrebovaniu upchávky (9) a tesnenia (13) a tým k netesnosti. Stafsjö doporučuje poškodenú platňu posúvača vymeniť v záujme bezchybnej funkčnosti.
8. Začínajte s nasadením prvej tesniacej šnúry (9) na pozdĺžnej strane platne posúvača (6). Používajte k zatlačeniu tesniacej šnúry do upchávky tupý nástroj alebo drevo. Tam, kde sa stretnú konce, dajte pozor, aby konce ležali za sebou a nie na sebe. Je dôležité, aby prvá šnúra bola zatlačená na dno upchávky rovnomerne. Spojenie druhej a tretej šnúry sa musí nachádzať oproti pozdĺžnej strane predchádzajúcej šnúry.
9. Nasadte veko upchávky (8) na závrtné skrutky (8a).
10. Nasadte podložky (8a) a matice (8c).
11. Zvyšujte ťah na veko upchávky (8) postupným doťahovaním matíc (8c) na kríž.
12. Upchávka musí byť dotiahnutá rovnomerne. Doporučené krútiace momenty pre matice zoberte prosím z odseku D.
13. Veko upchávky (8) musí tlačiť na upchávku (9) rovnomerne a správne dosadať k hornému dielu telesa posúvača (10).
14. Veko upchávky (8) musí tiež súhlasiť s platňou posúvača (6), t.j. musí byť rovnaká vzdialenosť medzi vekom upchávky (8) a platňou posúvača (6). Presvedčte sa, že medzi vekom upchávky (8) a platňou posúvača (6) nesmie vzniknúť žiaden "kovový kontakt".
15. Zmontujte ostatné diely opäť, v opačnom poradí (2. krok).
16. Funkčná skúška nožového posúvača.
17. Zmontujte posúvač podľa návodu na prevádzku opäť do zariadenia.
18. Nechajte posúvač niekoľko krát otvoriť a zatvoriť prv, než bude v zariadení tlak.

**Upozornenie:** Môže nastať netesnosť upchávky, keď zariadenie je pod tlakom a teplota stúpa. Toto je zapríčinené mäkkým materiálom upchávky, ktorá je citlivá na zmenu teploty a tlaku. V takomto prípade musia byť matice veka upchávky (8c) dotiahnuté rovnomerne na kríž. (viď. odsek D).

## C – Výmena upchávky posúvača zabudovaného v potrubnom systéme



Prosím pozor!

Ak je potrubný systém pod tlakom alebo je nastavovacím členom aktivovaný, nesmú sa vykonávať žiadne práce na nožovom posúvači alebo na pohone. Potrubný systém sa musí pred začiatkom prác vyprázdniť a odtlakovať. Pohon a príslušenstvo musí byť na začiatku prác deaktivované.

Keď je zariadenie pod tlakom, práce na nožovom posúvači môžu viesť k poraneniám osôb a k poškodeniu dielov zariadenia.

Presvedčte sa, že keď je zariadenie bez tlaku, že :

- ▶ tlak v zariadení klesol
- ▶ vypúšťací ventil je otvorený

Keď je zariadenie prázdne a bez tlaku môžete vykonať nasledujúci postup:

1. Otvorte posúvač natoľko, že vznikne rozstup medzi vekom upchávky (8) a maticou vretena (4), prípadne upevnenia platne (17).
2. Uvoľnite matice (8c) veka upchávky (8).
3. Nadvihnite veko upchávky (8) a upevnite ho pomocou drôtu na maticu vretena (4) alebo upevnenie platne (17) s tým, že sa dostanete k upchávke (9).
4. Odstráňte šnúry upchávky (9).
5. Odstráňte zvyšky upchávky.
6. Prekontrolujte (vizuálne) platňu posúvača (6), či nie je poškodená (priehlbiny a ryhy). Ak je platňa posúvača poškodená, vedie to k opotrebeniu upchávky (9) a tesnenia (13) a tým aj k netesnosti. Stafsjö doporučuje poškodenú platňu vymeniť v záujme bezproblémovej funkčnosti posúvača.
7. Začnite s nasadením prvej tesniacej šnúry (9) na pozdĺžnej strane platne posúvača (6). K zatlačeniu tesniacej šnúry do upchávky použite tupý predmet alebo drevo. Tam, kde sa stretávajú konce, treba dávať pozor, aby šnúry ležali za sebou a nie nad sebou. Je dôležité prvú šnúru zatlačiť rovnomerne na dno upchávkového puzdra. Styk druhej a tretej šnúry sa musí nachádzať oproti pozdĺžnej strane predchádzajúcej šnúry.
8. Nasadte veko upchávky (8) na závrtné skrutky (8a).
9. Nasadte podložky (8a) a matice (8c).
10. Zvyšujte tlak pri uťahovaní matíc (8c) veka upchávky (8) postupne na kríž. Upchávka musí byť rovnomerne dotiahnutá. Doporučené momenty pre uťahovanie matíc nájdete v odseku D.
11. Veko upchávky (8) musí dosadať na upchávku (9) rovnomerným tlakom a musí s horným dielom telesa posúvača (10) korektne pasovať.
12. Veko upchávky (8) musí súhlasiť aj s platňou posúvača (6), t.j. musí vykazovať rovnakú medzeru medzi vekom upchávky a platňou posúvača. Presvedčte sa, že medzi vekom upchávky (8) a platňou posúvača (6) nie je žiadny "kovový kontakt".
13. Nechajte posúvač pred natlakovaním zariadenia niekoľko krát otvoriť a zatvoriť.

**Upozornenie:** Môže nastať netesnosť upchávky, keď zariadenie je pod tlakom a teplota stúpa. Toto je zapríčinené mäkkým materiálom upchávky, ktorá je citlivá na zmenu teploty a tlaku. V takomto prípade musia byť matice veka upchávky (8c) dotiahnuté rovnomerne na kríž. (viď. odsek D).



### D – Hodnoty dotáhovacích momentov pre matice veka upchávky

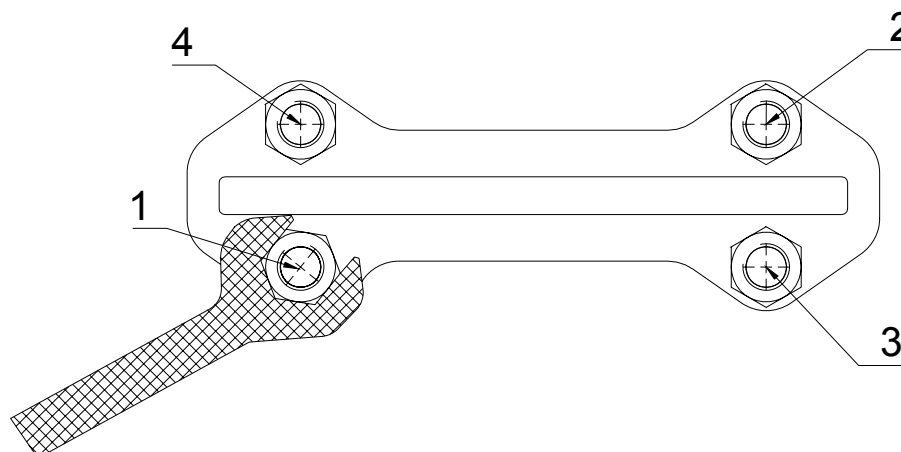
V stĺpci  $T_G$  nasledujúcej tabuľky sa jedná o doporučené hodnoty pre dotiahovanie matíc veka upchávky (8c) podľa toho, či bola vložená nová upchávka, resp. sa v prevádzke objaví netesnosť.

DN	$T_G$	
	Nm	lbf x ft
100 – 150	30	22
200 – 400	35	26

Ak by boli matice pre veko upchávky dotiahnuté príliš silno, skracuje sa tým životnosť, v prevádzke posúvača je potrebná vyššia sila a výkonnosť sa obmedzuje.

Upchávka môže byť netesná, pretože materiál je mäkký, a v prevádzke sa menia tepelné a tlakové podmienky posúvača. V takomto prípade sa musia matice pre upchávku (8c) dotiahnuť. Tieto sa dotahujú postupne na kríž, pokým sa neodstráni netesnosť.

Presvedčte sa, že veko upchávky (8) s horným dielom posúvača (10) spolu sedia. Presvedčte sa, že medzi vekom upchávky (8) a platňou posúvača (6) nie je žiaden "kovový kontakt".



Obr. 4: krížový spôsob ut'ahovania matíc veka upchávky

### E – Výmena platne posúvača, klzných líšt a tesnenia telesa

K výmene tesnenia telesa, platne posúvača a klzných líšt musí byť nožový posúvač RKO zo zariadenia vymontovaný. Položte posúvač na pracovný stôl vodorovne. Polovice telesa musia byť vzájomne oddelené.

Pri tesneniach telesa nožového posúvača RKO môžu byť odchýlky podľa veľkosti modelu a dátumu výroby. V prípade otázok sa obracajte na obchodného zástupcu firmy Stafsjö.

Obvyklé ploché tesnenia pre model RKO DN 100-250 bolo nahradené grafitovou páskou.

Tesnenie pre väčšie prevedenia nožového posúvača RKO pozostáva z tesniaceho profilu PTFE kruhového prierezu, ktoré je vložené do ryhy/prehĺbenia medzi polovicami telesa. Je ich vidieť na oboch koncoch dna upchávkového puzdra.

Stafsjö doporučuje preveriť aj platňu posúvača a klzné líšty, keď je teleso posúvača pri údržbárskych prácach rozobraté.



Nasledujúce návody sa vzťahujú na výmenu klzných líšt, platne posúvača a tesnenia telesa.

#### Obvyklé tesnenie telesa

1. Demontujte servopohon (1,18) a vyberte upchávku (9), pozri odsek B.
2. Odnímte prírubový prítlačný krúžok (12) a tesnenie (13), pozri odsek A.
3. Oddelíte obe polovice telesa posúvača (10a + b).
4. Potom odnímate platňu posúvača (6) a prehlíadnite ho, či nemá priehlbinky a ryhy. Ak je platňa posúvača poškodená, vedie to k opotrebovaniu upchávky (9) a tesnenia (13) a tým dochádza k netesnosti. Stafsjö doporučuje poškodenú platňu posúvača vymeniť, v záujme na bezchybnú funkčnosť posúvača.
5. Očistíte polovice telesa posúvača (10 a +b) a platňu posúvača (6) od zvyškov a odnímate staré tesnenie telesa (11).
6. Preskúšajte a obnovte ak treba klzné lišty (14a +b) pravouhlých častiach polovic telesa (10b).
7. Založte nové ploché tesnenie telesa (11), tým že ho prilepíte tesniacim lepidlom na pravouhlé polovice telesa (10b). Ak budete rezať tesnenie z veľkej platne, potom sa riadte rozmermi tesniacej plochy tesnenia.
8. Ak tesnenie nemá žiadne otvory pre prírubové skrutky, prerazte diery na jednej strane, potom použijete skrutky k upevneniu na každom rohu a urobte zvyšné diery.
9. Založte opäť platňu posúvača (6) do pravouhlej polovice telesa (10b). Presvedčte sa, že platňa posúvača sedí správne, t.j. šikmé hrany platne posúvača musia dosadať na dorazy na dne telesa posúvača (pozri obr. 1).
10. Naneste tesniace lepidlo na plochu tesnenia (11).
11. Zmontujte polovice telies posúvača (10a) s tým, že tesnenie a polovice následne zafixujete na rohoch skrutkami.
12. Vložte navazelinované skrutky, podložky a matice do otvorov príruby.
13. Dotiahnite skrutky postupne na kríž na pevno. Doporučené hodnoty ťahovacích momentov nájdete v odseku F.
14. Zmontujte ostatné diely opäť opačným postupom (pozri kroky 1 a 2).
15. Zmontujte posúvač podľa návodu na prevádzku v zariadení.
16. Nechajte posúvač pred uvedením do prevádzky niekoľko krát otvoriť a zatvoriť.

#### Tesnenie telesa z grafitového pásu

1. Demontujte servopohon (1,18) a vyberte upchávku (9), pozri odsek B.
2. Odnímte prírubový krúžok (12) a tesnenie (13), pozri odsek A.
3. Oddelíte obe polovice nožového posúvača (10a + b).
4. Potom odnímate platňu posúvača (6) a prekontrolujte ju na priehlbinky a ryhy. Ak je platňa poškodená, vedie to k opotrebovaniu upchávky (9) a tesnenia (13) a tým dochádza k netesnosti. Stafsjö doporučuje poškodenú platňu vymeniť v záujme na bezchybnú funkčnosť posúvača.
5. Vyčistíte polovice telesa (10 a +b) a platňu posúvača (6) od zvyškov a odnímate staré tesnenie telesa.
6. Prekontrolujte a ak je potrebné, vymeňte za nové klzné lišty (14a +b) v pravouhlej polovici telesa (10b).
7. Vložte nový grafitový pás (11) do pravého uhla v polovici telesa (10b). Musí byť z jedného kusa na celej dĺžke tesniacej plochy, t.j. nesmie sa prekryvať. Umiestnite ho tak tesne, ako je to možné na skrutkovú prírubu, bez pásky by došlo k poškodeniu.
8. Nasadte platňu posúvača (6) opäť do pravouhlej polovice telesa (10b). Presvedčte sa, že platňa posúvača sedí správne, t.j. priečne hrany platne posúvača sedia na dne telesa posúvača na doraz. (pozri obr. 1).
9. Priložte polovice telesa posúvača k sebe (10a), zafixujte ich následne v rohoch skrutkami.
10. Nasadte navazelinované skrutky, podložky a matice do otvorov príruby posúvača.

MARTECH – SLOVAKIA, s.r.o., Rajecká 17, 010 01 ŽILINA

Tel.: +421 41 700 1455  
+421 41 700 2455  
+421 41 763 3456  
Fax: +421 41 763 3455

mobil: +421 903 544 455  
+421 911 644 455  
+421 911 355 455  
+421 911 661 196

e-mail: [martech@euroweb.sk](mailto:martech@euroweb.sk)  
[martech@isternet.sk](mailto:martech@isternet.sk)  
www [martech-slovakia.sk](http://martech-slovakia.sk)

11. Dotiahnite skrutky postupne na kríž napevno. Doporučené hodnoty uťahovacích momentov nájdete v odseku F.
12. Zmontujte ostatné diely v obrátenom postupe (pozri kroky 1 a 2).
13. Zabudujte posúvač opäť do zariadenia podľa návodu na prevádzku.
14. Nechajte pred spustením do prevádzky posúvač niekoľko krát zavrieť a otvoriť.

#### Tesnenie telesa z profilu tesnenia PTFE

1. Demontujte servopohon (1,18) a vyberte upchávku (9), pozri odsek B.
2. Odnímte prírubový prítlačný krúžok (12) a tesnenie (13), pozri odsek A.
3. Oddel'te obe polovice telesa posúvača (10a + b).
4. Potom odnímate platňu posúvača (6) a prekontrolujte ju na priehlbinky a ryhy. Ak je platňa poškodená, vedie to k opotrebovaniu upchávky (9) a tesnenia (13) a tým dochádza k netesnosti. Staffsjö doporučuje poškodenú platňu vymeniť v záujme bezchybnej funkčnosti posúvača.
5. Očistite obe polovice telesa posúvača (10a + b) a platňu posúvača (6) od zvyškov nečistôt. Presvedčte sa, že drážky, v ktorých sa nachádzalo staré tesnenie(11), sú čisté a bez zvyškov.
6. Prekontrolujte a ak je to potrebné, vymeňte klznú lišty (14a +b) v pravouhlých poloviciach telesa (10b).
7. Nasad'te platňu posúvača (6) späť do pravouhlých polovic telesa (10b). Presvedčte sa, že platňa posúvača sedí správne, t.j. šikmé hrany platne posúvača musia dosadať na dorazy na dne telesa posúvača (pozri obr. 1).
8. Vložte nový grafitový pás (11) do drážky pravouhlej polovice telesa (10b). Musí na dne puzdra upchávky na každej strane prečnievať 5 – 10 mm.
9. Zmontujte polovice telesa (10a), tým, že ich zafixujete v rohoch telesa posúvača.
10. Nasad'te navazelné skrutky, podložky a matice do skrutkových otvorov príruby.
11. Dotiahnite zľahka tieto skrutky na kríž.
12. Odrežte profil PTFE 0,5-1 mm od puzdra upchávky.
13. Zapečat'te drážky s pružným tesniacim materiálom.
14. Dotiahnite skrutky na kríž napevno. Doporučené hodnoty uťahovacích momentov nájdete v odseku F.
15. Zmontujte ostatné diely obráteným postupom (pozri kroky 1 a 2).
16. Zabudujte posúvač späť do zariadenia podľa návodu na prevádzku.
17. Pred spustením do prevádzky pod tlakom v zariadení nechajte posúvač niekoľko krát otvoriť a zatvoriť.

#### F – Dot'ahovacie momenty pre spojenie telesa posúvača so skrutkovou prírubou

Pri veľkosti  $T_s$  v nasledujúcej tabuľke sa jedná o doporučené hodnoty k pevnému utiahnutiu oboch polovic posúvača RKO.

Platňa posúvača RKO DN	Spojenie skrutkovej príruby s telesom posúvača Sd mm	Uťahovací moment Ts Nm	Uťahovací moment Ts lbf x ft
100	M10	43	32
150	M10	43	32
200	M12	75	55
250	M12	75	55
300	M12	75	55
350	M16	190	140
400	M16	190	140

### G – Výmena klzných lišt pri zabudovanom posúvači v potrubnom systéme



Ak je potrubný systém pod tlakom alebo je nastavovacím členom aktivovaný, nesmú sa vykonávať žiadne práce na nožovom posúvači alebo na pohone. Potrubný systém sa musí pred začiatkom prác vyprázdniť a odtlakovať. Pohon a príslušenstvo musí byť na začiatku prác deaktivované.

Keď je zariadenie pod tlakom, práce na nožovom posúvači môžu viesť k poraneniám osôb a k poškodeniu dielov zariadenia.

Presvedčte sa, že keď je zariadenie bez tlaku, že :

- ▶ tlak v zariadení klesol
- ▶ vypúšťací ventil je otvorený

Nožový posúvač RKO je vybavený so 4 klznými lištami (**14a**), ako aj ešte ďalšími dvoma hornými lištami (**14b**) pri modeli 300-400. Všetky klzné lišty môžu byť odňaté a vymenené, pokiaľ sa nachádza posúvač v zariadení. Pri operácii musí byť zariadenie prázdne a bez tlaku. Pravouhlé polovice telesa (**10b**) musia byť otvorené a prístupné pre údržbárske práce.

Keď je zariadenie prázdne a bez tlaku, môžete vykonať nasledovné práce:

1. Otvorte posúvač.
2. Vyberte skrutky so zapustenou hlavou, ktoré držia klzné lišty (**14a,b**), z pravouhlých polovic telesa (**10b**).
3. Odnímate klzné lišty (**14a + b**).
4. Nasadte nové lišty (**14a,b**) a upevnite ich so skrutkami so zapustenou hlavou.
5. Pred uvedením do prevádzky nechajte posúvač niekoľko krát otvoriť a zatvoriť.



Výrobca si vyhradzuje právo na zmeny bez predchádzajúceho upozornenia.

[www.stafsjo.com](http://www.stafsjo.com)

**MARTECH – SLOVAKIA, s.r.o., Rajecká 17, 010 01 ŽILINA**

Tel.: +421 41 700 1455  
+421 41 700 2455  
+421 41 763 3456  
Fax: +421 41 763 3455

mobil: +421 903 544 455  
+421 911 644 455  
+421 911 355 455  
+421 911 661 196

e-mail: [martech@euroweb.sk](mailto:martech@euroweb.sk)  
[martech@isternet.sk](mailto:martech@isternet.sk)  
www [martech-slovakia.sk](http://martech-slovakia.sk)